



# **Guía de instalación para la implementación y manejo del módulo de Gestión de Información**

**Elaborado por:**  
Centro Regional de Información sobre Desastres  
para América Latina y El Caribe (CRID)  
Febrero, 2008

## TABLA DE CONTENIDO

TABLA DE CONTENIDO .....	2
INTRODUCCION .....	3
REQUISITOS DE INSTALACIÓN .....	7
PASOS PREVIOS A LA INSTALACIÓN .....	8
INTRODUCCIÓN A LAS BASES DE DATOS ISIS .....	9
5.1 - ESTRUCTURA DE LA BASE DE DATOS .....	9
5.2 - SINTAXIS BÁSICA .....	10
5.3 -TÉCNICA DE INDEXACIÓN .....	11
INSTALACION DEL MÓDULO DE GESTIÓN.....	12
CREACIÓN DE USUARIOS EN EL MÓDULO DE GESTIÓN .....	12
INSTALACIÓN DEL LILDBI WEB .....	14
INTEGRACION DEL LILDBI WEB AL MODULO DE GESTIÓN .....	15
INSTALACIÓN DEL MÓDULO DE SERVICIOS.....	17
INSTALACIÓN DE BUSCADORES POR ÁREA TEMÁTICA .....	17
INSTALACIÓN DE APLICACIONES EN AJAX PARA PÁGINA INDEX (NOTICIAS, LISDE, EVENTOS) .....	19
INSTALACIÓN DE SERVICIO DSI .....	20
INSTALACIÓN DE SERVICIO RSS .....	20
INSTALACION DEL METABUSCADOR.....	21
PROCEDIMIENTOS PARA LA CARGA DE DATOS.....	23
UTILITARIOS .....	23
CÓMO CREAR UNA BASE DE DATOS A PARTIR DE UN ARCHIVO DE TEXTO .....	23
CÓMO EXPORTAR REGISTROS .....	23
CÓMO IMPORTAR REGISTROS .....	24
CÓMO OPTIMIZAR UNA BASE DE DATOS.....	24
CÓMO ACTUALIZAR UNA BASE DE DATOS.....	25
MODIFICACIONES A LA BASE DE DATOS BIBLIOGRÁFICA .....	26
CÓMO INDEXAR LAS BASES DE DATOS.....	26
CARGA DE BASE DE DATOS DE GESTIÓN A SERVICIOS .....	27
CONCLUSIONES .....	28
ANEXOS.....	29
<i>Anexo 1 - Instalación de PHP .....</i>	<i>29</i>
<i>Anexo 2 – Configuración de un nuevo sitio Web.....</i>	<i>30</i>
<i>Anexo 3 – Configuración de PHP en IIS.....</i>	<i>36</i>
<i>Anexo 4 – Crear entrada de nuevo sitio Web en el DNS .....</i>	<i>40</i>

## INTRODUCCIÓN

Hoy en día la información es un recurso fundamental para cualquier institución u organismo. En el seno de la gestión del riesgo, la información adquiere especial relevancia. Constituye un instrumento necesario para que los responsables de la toma de decisiones en este ámbito puedan conocer, analizar y decidir sobre cualquier medida relacionada con la prevención, mitigación, preparación o respuesta a los desastres.

Actualmente ya nadie puede discutir que cualquier institución con responsabilidad en alguno de estos aspectos difícilmente podrá realizar su trabajo sin contar con información que cumpla con dos premisas fundamentales. La primera es que se trate de información pertinente y adaptada a las necesidades. La segunda, que esté disponible en el entorno virtual.

Con el desarrollo de Internet y de las tecnologías de la información desde el decenio de 1990, tenemos acceso a un enorme caudal de información. No obstante, el principal problema que se plantea ahora no es el tener la información, sino el organizarla y procesarla para que realmente sirva al objetivo de la reducción de las pérdidas humanas y materiales que las catástrofes traen aparejadas.

La gestión del riesgo es un tema prioritario en las agendas nacionales de los países de América Latina y el Caribe, al ser ésta una región especialmente proclive a los desastres.

Los desastres se cobran cientos de vidas cada año y modifican las condiciones de existencia de muchas personas en estos países. A pesar de ello, la información relativa a este ámbito no está sistematizada ni a disposición del público más vulnerable.

La ausencia de Centros de Información o de personal capacitado para sistematizar la información y ponerla a disposición del gran público en el seno de estas instituciones es una de las grandes fallas de la política de prevención en estos países.

Sin embargo, el origen del problema no se encuentra en la falta de información. Hay mucha información, pero ésta se encuentra apilada en librerías o guardada en cajones de Ministerios, instituciones u organizaciones.

La creación de Centros de Información y Bibliotecas Virtuales permite que las instituciones y organizaciones que trabajan en el ámbito de los desastres comiencen a organizar y sistematizar la información que producen como resultado de sus acciones: planes de prevención y de mitigación, estudios de vulnerabilidad y de amenazas, cartillas informativas, informes técnicos, mapas... El objetivo es poner a disposición de un amplio espectro de personas una información que es útil para elaborar políticas, tomar decisiones, plantear estrategias o, inclusive, hasta dar una pequeña charla informativa sobre el tema a los miembros de una comunidad vulnerable.

Teniendo en cuenta la ausencia de capacidades técnicas y de recursos humanos y económicos para la creación de Bibliotecas Virtuales en Latinoamérica y el Caribe, la distribución de un paquete de herramientas de fácil utilización y manejo puede ser un estímulo fundamental para que las instituciones comiencen a crear sus propias Bibliotecas Virtuales y a compartir información.

Los manuales que a continuación les presentamos le ayudarán a ir conformando los módulos de información de su Biblioteca. Aquí encontrará las instrucciones para el desarrollo de los siguientes servicios:

- **Base de datos de noticias**
- **Base de datos de eventos**
- **Base de datos de sitios relacionados**
- **Base de datos de contactos**
- **Base de datos de recursos multimedia**

Asimismo, estos manuales se acompañan de la “**Guía de instalación para la implementación y manejo del módulo de Gestión de Información**”. Tanto los manuales como la guía están disponibles en nuestro sitio Web [http://www.crid.or.cr/crid/esp\\_herramientas\\_capacitacion.shtml](http://www.crid.or.cr/crid/esp_herramientas_capacitacion.shtml) y pueden ser solicitados escribiendo a la dirección [contactenos@crid.or.cr](mailto:contactenos@crid.or.cr).

El modelo de Biblioteca Virtual que le proponemos a través de estos manuales está basado en el conjunto de instrumentos metodológicos utilizados en la Biblioteca Virtual de Desarrollo Sostenible y Salud Ambiental de la Organización Panamericana de la Salud (OPS/OMS). Ambos modelos siguen la metodología del [Centro Latinoamericano y del Caribe de Información en Ciencias de la Salud \(BIREME\)](#) que, desde hace 40

años, es el promotor de la construcción, desarrollo y operación descentralizada de Bibliotecas Virtuales especializadas en Salud. En el caso que nos ocupa, a estas herramientas se les han facilitado las adaptaciones necesarias para registrar la información de acuerdo a la cobertura temática del trabajo de los Centros de Información en Latinoamérica y El Caribe, es decir, la gestión del riesgo.

Asimismo, las herramientas de BIREME están disponibles de forma universal en Internet y son compatibles con las principales fuentes de información internacionales. Esto es fundamental para garantizar que las Bibliotecas Virtuales que se crean bajo este modelo sean independientes desde el punto de vista tecnológico y para asegurar su sostenibilidad futura, al no estar sujetas a la adquisición de licencias con un costo añadido. Ello responde a una cierta filosofía en la que la información se concibe como un bien público que ha de tener un acceso universal.

Sin embargo, la enseñanza más importante de compartir herramientas es la posibilidad de trabajar en común con otras bibliotecas y centros de información a fin de mejorar capacidades técnicas, recursos y fuentes de información.

La experiencia del CRID a lo largo de muchos años de trabajo en la creación de Centros de Información ha sido determinante a la hora de comprender la importancia de sistematizar estos procesos para proponer un modelo que ayude a las instituciones a crear sus servicios de información.

Estos manuales y herramientas permitirán la creación de Centros de Información. Sin embargo, su aplicación constituye solamente el punto de partida para que estos centros asuman un papel activo como las entidades encargadas de crear productos y servicios de información que sirvan a los tomadores de decisiones.

La guía que usted tiene en sus manos es la **“Guía de instalación para la implementación y manejo del módulo de Gestión de Información”**, que le proporcionará los requisitos y pasos necesarios para instalar y configurar los siguientes módulos:

- A – Módulo de gestión para el ingreso y edición de la información.
- B – Módulo de servicio a usuarios, buscadores por áreas temáticas.
- C – Módulo de metabúsqueda.

Asimismo, le mostrará la forma de realizar modificaciones en el diseño para futuras actualizaciones que pudieran plantearse en su centro de información.

Durante el desarrollo del manual se darán los requisitos y los pasos necesarios para la instalación de éstas. También se mostrará la forma de realizar algunas modificaciones del diseño para futuras actualizaciones.

**A quien está dirigido este manual:**

El Manual está dirigido al personal que se ocupará de todo lo relativo a los sistemas en los Centros de Información. Se trata de personal técnico conocedor de la plataforma Windows y configuración del servidor de información de Internet (IIS), además de profesionales conocedores de lenguajes de programación php, xml y xsl.

Estos profesionales habrán de trabajar de manera estrecha y coordinada con los especialistas en gestión de información, a fin de asegurar una utilización optimizada de las herramientas y proveerles de las adaptaciones que sean necesarias para poder cumplir con los objetivos y expectativas de trabajo que se fije el Centro de Información.

## REQUISITOS DE INSTALACIÓN

Los requisitos necesarios para el correcto funcionamiento de las herramientas son los siguientes:

- Utilizar un ambiente operativo Windows 2000 o 2003.
- Tener un servidor Web instalado.
- Tener el php instalado con soporte a xsl y xml (*Ver anexo 1*).
- Tener el servidor Web configurado con php (*Ver anexo 3*).
- Servidor DNS para crear los sitios Web.
- Obtener el paquete de instalación entregado con el CD "Herramientas y manuales. Modelo integral para la conformación de la Red de Bibliotecas Virtuales de la Región Andina: Red BiVa-PaD".

## PASOS PREVIOS A LA INSTALACIÓN

Dentro del paquete de herramientas encontrará las carpetas con los archivos de instalación y con el sitio Web base sobre el que se realizará la instalación.

El paquete está conformado por las siguientes carpetas:

**bvsproyecto:** esta carpeta contiene los archivos de instalación y las bases de datos del módulo de gestión.

Dentro de bvsproyecto se encuentra la carpeta **LILDBI**, la cual esta compuesta por los archivos de instalación y las bases de datos del LILDBI Web.

**bvssearch:** esta carpeta contiene los archivos de instalación y las bases de datos de los módulos de servicio.

**sitio-base:** esta carpeta contiene los archivos del sitio Web que se utilizará como base de instalación.

Copie cada una de las carpetas en C:\, de forma que queden de la siguiente manera:

C:\bvsproyecto

C:\bvssearch

La carpeta sitio-base será renombrada como bivapad y deberá colocarse dentro de C:\inetpub\wwwroot\, quedando de la siguiente manera:

C:\inetpub\wwwroot\bivapad

Con las carpetas colocadas en los respectivos directorios, iniciaremos el proceso de instalación.

## **INTRODUCCIÓN A LAS BASES DE DATOS ISIS**

Las bases de datos ISIS buscan ofrecer una herramienta de gestión de información textual que sea de fácil manejo y con unos requisitos mínimos de hardware. Otra de las ventajas de esta herramienta es su velocidad de respuesta en las consultas. Si comparamos ISIS con estructuras de bases de datos más complejas como las relacionales, éstas sacarían mayor provecho con un menor tiempo de respuesta.

A continuación, presentaremos una introducción a las bases de datos ISIS, a modo de guía práctica para tener mayor claridad en cuanto a las herramientas que se están instalando.

### **5.1 - Estructura de la base de datos**

La base de datos está formada por los siguientes archivos:

- base.xrf y base.mst

Estos archivos contienen los datos de la base. El base.mst, contiene la data y el base.xrf contiene los índices.

- base.fst

Este archivo se encarga de definir los índices de consulta, las llaves de indexación.

- base.ifp

Archivo que contiene el index de consulta.

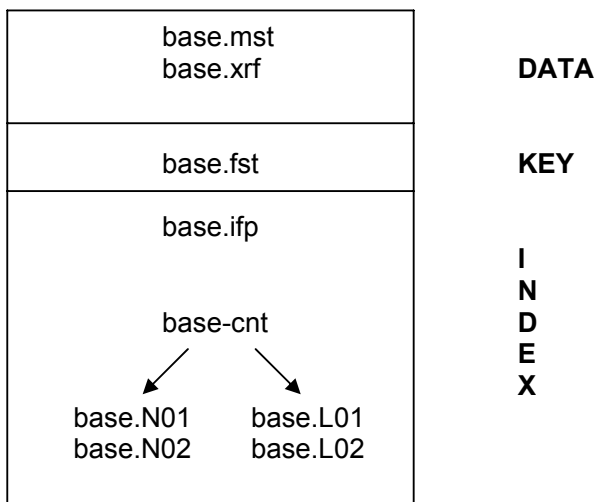
- base.cnt

Este archivo define si en las búsquedas se usarán llaves largas o llaves cortas para la consulta.

- base.I01, base.L02, base.N01, baseN02

Estos archivos son los que se crean después de definir los índices de consulta y agilizan las búsquedas.

Por lo tanto, la estructura quedará conformada de la siguiente manera:



## 5.2 - Sintaxis básica

Los aspectos de sintaxis básica que se requiere conocer para el entendimiento de las aplicaciones son los siguientes:

- Todos los campos son llamados tag's desde el 1 al 999  
Por ejemplo, el campo título es el v10.
- Para leer un campo se utiliza V + # de tag. Por ejemplo, v10.
- Todo lo que ISIS no requiere interpretar como comentarios, mensajes o etiquetas, debe ir entre comillas.

Por ejemplo:

'Autor' v10  
'Título' v12

La estructura del archivo base.fst donde se definen las llaves de consulta es la siguiente:

ID (de acceso al índice)	TC (técnica de indización)	PFT (campos afectados)
10	0 (Juan Pérez)	(v10/)
10	4 (Juan) (Pérez)	(v10/)
10	0 (ti Juan Pérez)	('ti'v10/)

### 5.3 -Técnica de indexación

0 = todo el contenido del campo será una entrada al índice.

4 = cada palabra será una entrada al índice.

Ejemplo:

ID	TI	PFT	Ejemplo
10	0	(v10/)	10  Juan Pérez
10	0	(v10/)	10  Juan
			10  Pérez

## INSTALACION DEL MÓDULO DE GESTIÓN

Para la instalación del Módulo de Gestión, deberá llevar a cabo los siguientes pasos:

- Crear un sitio Web llamado "bvsproyecto" en el IIS y utilizar como directorio raíz C:\bvsproyecto\wwwroot (Ver anexo 2).
- Crear entrada del sitio en el DNS (Ver anexo 4).
- Habilitar al nuevo sitio el soporte a php.
- Crear el directorio virtual "cgi-bin" con directorio raíz C:\bvsproyecto/cgi-bin.
- Probar desde el Internet Explorer la dirección:  
<http://bvsproyecto.lab.com/bvsde/bvsde.html>

### Creación de Usuarios en el módulo de Gestión

Para la creación de usuarios en el Módulo de Gestión, deberá ubicarse en el directorio C:\bvsproyecto\wwwroot\bvsde y seguir los siguientes pasos:

- Editar el archivo user.dat agregando el usuario deseado bajo la siguiente estructura ya definida.

```
user=<nombre_usuario>;key=<clave_usuario>;datos=<titulo del usuario>.
```

Por ejemplo, si quisiéramos agregar el usuario proyecto, se haría de la siguiente manera:

```
user=proyecto;key=proyecto;datos="Usuario Prueba"
```

- Crear el archivo .ini del usuario que se acaba de definir en el archivo user.dat. En el caso del ejemplo propuesto, necesitaríamos el archivo proyecto.ini. Para hacer esto, copie el archivo predecan.ini y renómbrelo como proyecto.ini.
- Edite el archivo que se acaba de crear "proyecto.ini" y sustituya todo lo que diga "bvspredecán" por "bvsproyecto" y, por último, asegúrese de que la línea

[wxis]

server = ...

esté como se muestra a continuación

[wxis]

server = /cgi-bin/wxis.exe

- Ingrese a la dirección <http://bvsproyecto.lab.com/bvsde/bvsde.html>, introduzca el nombre del usuario y la contraseña que se acaba de crear, presione ingresar en la ventana que aparece y ¡listo! el módulo de gestión ya está instalado.

## INSTALACIÓN DEL LILDBI WEB

Para la instalación del LILDBI Web, deberá realizar los siguientes pasos:

- Crear el sitio web "lildbiproyecto" en el IIS y utilizar como directorio raíz C:\bvsproyecto\LILDBI\htdocs.
- Habilitar al nuevo sitio el soporte a php.
- Crear sitio en el DNS.
- Crear el directorio virtual "cgi-bin" con directorio raíz C:\bvsproyecto\LILDBI\cgi-bin.
- Ingresar en el Internet Explorer la dirección: <http://lildbiproyecto.lab.com/lildbi/install/setup.php>, para realizar la configuración inicial.
- Si hubiera problemas de permisos en el php, podemos hacer la instalación en forma manual editando los siguientes archivos:

```
/htdocs/lildbi/lildbi.def  
/htdocs/lildbi/iah/iah.def  
/htdocs/lildbi/iah/edit/iah.def  
/htdocs/lildbi/decs/decserver.def  
/htdocs/lildbi/docsonline/pft/cipar.pft
```

sustituyendo las siguientes líneas

```
PATH_DATA=/lildbi/  
PATH_CGI-BIN=/bvspredcan/LILDBI/cgi-bin/lildbi/  
PATH_DATABASE=/bvspredcan/LILDBI/bases/lildbi/
```

por las rutas correctas y nuevamente sustituyendo donde aparezca "bvspredcan" por "bvsproyecto"

```
PATH_DATA=/lildbi/  
PATH_CGI-BIN=/bvsproyecto/LILDBI/cgi-bin/lildbi/  
PATH_DATABASE=/bvsproyecto/LILDBI/bases/lildbi/
```

- Ingrese a [http://lildbiproyecto.lab.com/lildbi/index\\_es.htm](http://lildbiproyecto.lab.com/lildbi/index_es.htm) y seleccione la opción "Administración de base de datos".
- Digite usuario "admlilacs" y contraseña "admlilacs".
- Ingrese a la aplicación.

## INTEGRACION DEL LILDBI WEB AL MODULO DE GESTIÓN

Una vez instalado el módulo de Gestión y el LILDBI, procederemos a integrar ambos.

La primera tarea a realizar es crear un usuario en el LILDBI que ya exista en el Módulo de Gestión.

Como recordaremos, para ingresar al Módulo de Gestión se definió el usuario "**proyecto**". Por lo tanto, crearemos este usuario en el LILDBI de la siguiente manera:

- Ingrese desde el Internet Explorer a:  
[http://lildbiproyecto.lab.com/lildbi/index\\_es.htm](http://lildbiproyecto.lab.com/lildbi/index_es.htm)
- Seleccione la opción -Administración de la base de datos –
- Digite el usuario admilacs, clave admilacs y en acceso seleccione - administradores- y presione confirmar para ingresar.
- En las opciones mostradas en la parte superior, seleccione usuario y luego adicionar.
- Ingrese los siguientes datos en el formulario que muestra.

Nombre: **proyecto**  
Iniciales: **PR**  
Clave: **proyecto**  
Código de Centro: **CR3.1**  
Base no Válida: **proyecto**.

- Seleccione el perfil que desea para el usuario, los perfiles disponibles son:

### *Documentalista*

El ingreso de información se realiza a través de una base de trabajo por cada usuario del sistema en el perfil de documentalista, esto le permitirá crear nuevos registros, editar, eliminar, certificar la información y usar utilitarios que le faciliten el manejo de la base de datos que tienen asignada.

### *Editor:*

Desde este perfil el usuario puede realizar el control de calidad, búsqueda de información, modificar, corregir, completar los registros ya certificados por los

documentalistas, así como preparar los registros para su envío a los centros de información.

#### *Administrador.*

Este perfil es más de labores de mantenimiento de la herramienta que del manejo de información, desde este perfil se pueden administrar usuario, permisos, mantenimiento de campos, bloqueos del sistema y copias de seguridad.

Después de crear el usuario en el LILDBI, ahora debemos modificar el archivo "bvsde-mbase.js", ubicado en el directorio:

C:\bvsproyecto\wwwroot\bvsde\Ingreso.

Abra el archivo y localice las siguientes funciones "goLILDBI" y "goLILDBI\_ADM()"

sustituya sitio = "http://lildbipredecana.crid.or.cr/cgi-bin/wxis1660.exe/lildbi/?";

por sitio = "http://lildbiproyecto.lab.com/cgi-bin/wxis1660.exe/lildbi/?";

y luego dentro de: url = sitio +"IsisScript=lildbi%2Fscripts%2Flildbiw.xic& . . .

sustituya todo lo que diga "bvspredecana" por "bvsproyecto".

- Para comprobar que la integración se haya realizado sin problemas:
- Ingrese a la dirección <http://bvsproyecto.lab.com/bvsde/bvsde.html>.
- En el menú de la izquierda seleccione "generales".
- Seleccione la opción LILDBI WEB y deberá poder acceder a la interfaz del lildbi como documentalista.
- Verifique también dentro de las opciones generales el link LILDBI Web admin.

## INSTALACIÓN DEL MÓDULO DE SERVICIOS

Para la instalación del Módulo de Servicios, deberá realizar los siguientes pasos:

- Crear un sitio Web llamado "searchproyecto" en el IIS y utilizar como directorio raíz C:/bvssearch/bvsproyecto/wwwroot (Ver anexo 2).
- Crear entrada del sitio en el DNS (Ver anexo 4).
- Habilitar al nuevo sitio el soporte a php.
- Crear el directorio virtual "cgi-bin" con directorio raíz C:/bvssearch/bvsproyecto/scripts.

### Instalación de buscadores por área temática

Los buscadores independientes trabajarán sobre las bases de datos que se definan en la siguiente ruta: C:\bvsSearch\bvsproyecto\wwwroot\iah. Cada una de las bases de datos que se utilice tendrá su respectivo archivo.def. Por ejemplo: bibliográfica.def, noticias.def. etc.

El primer paso sería modificar las rutas a estos archivos. Para ello edite cada uno de éstos y cambie las rutas por las rutas correctas, por ejemplo, en el archivo bibliografica.def sustituya todo lo que dice "bvspredcan" por "bvsproyecto".

```
FILE DATABASE.*=/bvsSearch/bvspredcan/bases/iah/bvsde-bib/repidi.*
```

```
FILE DATABASE.*=/bvsSearch/bvsproyecto/bases/iah/bvsde-bib/repidi.*
```

Y así para cada una de las líneas y para cada uno de los archivos de las bases de datos.

- Ubíquese en el directorio raíz del sitio Web e identifique los siguientes archivos, que son los que se deben modificar:

bd\_bibliografica.shtm , doc\_electronicos.shtml, instituciones.shtml,  
eventos.shtml, noticias.shtml y sitios\_web.shtml.

- El cambio que se hará para estos archivos será el mismo para todos. Como ejemplo tomaremos el archivo `bd_bibliografica.shtml`. Vamos a ubicar dentro del archivo todos los “ `<!--#include file “` ” y sustuiremos todo lo que dice “`bvspredecan`” por “`bvsproyecto`”, por ejemplo la línea

```
<!--#include file="bvsSearch/bvspredecan/include/formsQUERY.html" -->
```

deberá ser sustituida por:

```
<!--#include file="bvsSearch/bvsproyecto/include/formsQUERY.html" -->
```

Y así para todos los demás “ `<!--#include file “` ”, en cada uno de los archivos.

- Aún dentro de `bd_bibliografica.shtml`, ubique la siguiente línea:

```
onclick="javascript:searchFILTRO('http://www.crid.or.cr/crid/ftp/bivapad/bivapad_new/bd_bibliografica.shtml')
```

y sustitúyala por la dirección correcta:

```
onclick="javascript:searchFILTRO('http://www.lab.com/bd_bibliografica.shtml')
```

- Seguidamente nos ubicaremos dentro de la siguiente carpeta en el directorio raíz: “`C:\inetpub\wwwroot\bivapad\bvsSearch\`”. Dentro de ella encontrará una carpeta llamada “`bvspredecan`”. Sustituya su nombre por “`bvsproyecto`”.
- Ahora dentro de la carpeta:

`C:\inetpub\wwwroot\bivapad\bvsSearch\bvsproyecto\include` ubicamos el archivo `formsQUERY.html`, el cual vamos a editar.

- Abra el archivo anterior y cambie las siguientes líneas:

```
<formname="iahSEARCH"method="get"  
action="http://searchpredecan.crid.or.cr/cgi-bin/wxis.exe/iah/">
```

por

```
<form name="iahSEARCH" method="get"  
action="http://searchproyecto.lab.com/cgi-bin/wxis.exe/iah/">
```

Después de realizar estos cambios, ingrese al sitio Web y pruebe los buscadores temáticos.

### **Instalación de aplicaciones en Ajax para página index (noticias, lisde, eventos)**

Las aplicaciones que se encargan de obtener la última información de la base de datos y mostrarla en el Index del sitio Web, trabajan con javascript y ajax, en conjunto con php. Para ello se utilizan los siguientes archivos:

- C:\inetpub\wwwroot\bivapad\bvsSearch\js\ajaxAPP.js. No requiere ninguna modificación
- C:\inetpub\wwwroot\bivapad\bvsSearch\js\app.js. No requiere ninguna modificación.
- C:\inetpub\wwwroot\bivapad\bvsSearch\app\getNEWS.php. En este archivo se debe modificar todo lo que diga "bvspredcan" por "bvsproyecto". Otro de los cambios a realizar es identificar la línea **\$urlserach** y sustituir la dirección por la dirección correcta.

```
$urlSEARCH = 'http://searchcrid.crid.or.cr/cgi-  
cin/wxis.exe/iah/?IsisScript=app/getNEWS.xis&' .
```

```
$urlSEARCH = 'http://www.lab.com/cgi-  
cin/wxis.exe/iah/?IsisScript=app/getNEWS.xis&' .
```

- C:\bvsSearch\bvsproyecto\scripts\app\getNews.xis. Este archivo no requiere modificación.
- C:\bvsSearch\bvsproyecto\bases\iah\bvsde\pfts\E\getNews.pft. Este archivo no requiere modificación.

## Instalación de servicio DSI

El formulario para registro de usuarios ubicado a la izquierda del sitio utiliza los siguientes archivos:

- C:\inetpub\wwwroot\bivapad\\_include\\_menu\\_izq.html.
- C:\inetpub\wwwroot\bivapad\bvsSearch\js\app.js. No requiere ninguna modificación.
- C:\inetpub\wwwroot\bivapad\bvsSearch\app\AddUSER\_DSI.php. Este archivo sí debe ser modificado. Debemos ubicar dentro del mismo las siguientes 3 líneas:

```
$param_WRITE["database"] = "\bvspredecan\bases\dsi\dsi";  
$param_WRITE["fst"]      = "\bvspredecan\bases\dsi\dsi.fst";  
  
$runSERVER = "http://bvspredecan.crid.or.cr/cgi-bin/wxis.exe";
```

Y sustituirlas por:

```
$param_WRITE["database"] = "\bvsproyecto\bases\dsi\dsi";  
$param_WRITE["fst"]      = "\bvsproyecto\bases\dsi\dsi.fst";  
  
$runSERVER = "http://bvsproyecto.lab.com/cgi-bin/wxis.exe";
```

## Instalación de servicio RSS

Para instalar el servicio RSS, se utilizarán los siguientes archivos:

- C:\inetpub\wwwroot\bivapad\bvsSearch\app\getRSS.php. En éste se debe cambiar todas las rutas de las bases de datos y de los url's sustituyendo "***bvspredecan***" por "***bvsproyecto***".
- C:\bvsSearch\bvsproyecto\scripts\app\getNEWS.xis. Este archivo no requiere modificaciones.
- C:\bvsSearch\bvspredecan\bases\iah\bvsde\pfts\getRSS.pft. Este archivo no requiere modificaciones.

## INSTALACION DEL METABUSCADOR

El Metabuscador realiza las búsquedas de información en todas las bases de datos locales o puede ser configurado para que la realice en diferentes Centros de Información. Para ello utiliza los siguientes archivos:

- C:\inetpub\wwwroot\ \bivapad\\_include\_buscador.html

En este archivo se debe cambiar dentro de los “*<!--#include file*” todo lo que diga “**bvspredecan**” por “**bvsproyecto**”.

- C:\inetpub\wwwroot \bivapad\bvsSearch\bvsproyecto\app.js. Este archivo no requiere ninguna modificación.
- C:\inetpub\wwwroot \bivapad\bvsSearch\bvsproyecto\xp\_progress.js. Este archivo no requiere modificaciones.
- C:\inetpub\wwwroot\bivapad\bvsSearch\bvsproyecto\include\app.js. Este archivo no requiere modificaciones.
- C:\bvsSearch\bvsproyecto\wwwroot\metaiah\xml\es\define.xml.

En este se deben cambiar todas las direcciones que apuntan a:  
**searchpredecan.crid.or.cr** por **searchproyecto.lab.com**.

- C:\bvsSearch\bvsproyecto\wwwroot\metaiah\xml\es\texts.xml. Este archivo no requiere modificaciones.
- C:\bvsSearch\bvsproyecto\wwwroot\metaiah\xsl\form.xsl.

En este archivo debe cambiarse todo lo que diga “**bvspredecan**” por “**bvsproyecto**”.

- C:\bvsSearch\bvsproyecto\wwwroot\metaiah\xsl\result.xsl

En este archivo debe cambiarse todo lo que diga “**bvspredecan**” por “**bvsproyecto**”.

- C:\bvsSearch\bvsproyecto\wwwroot\metaiah\xsl\common.xsl

Este archivo define el diseño del buscador cuando muestra los resultados por base de datos. Es sumamente sensible, por lo que se recomienda trabajar con mucho cuidado cuando lo desee editar.

Cambie las rutas a las direcciones correctas según su sitio Web. Por ejemplo,

cambie: [http://www.crid.or.cr/crid/ftp/biva-pad/bivapad\\_new/images](http://www.crid.or.cr/crid/ftp/biva-pad/bivapad_new/images)

por: <http://www.lab.com/images>

Bien, ahora ingrese al sitio Web y pruebe el metabuscador.

## PROCEDIMIENTOS PARA LA CARGA DE DATOS

### Utilitarios

Para realizar la carga de datos utilizaremos los siguientes utilitarios:

**Id2i** para crear una base de datos ISIS con base en un archivo de texto.

**mx** para exportar, importar, modificar, crear ISOS e indexar las bases de datos de eventos, instituciones, localizador de información sobre desastres y noticias.

**mx1660** para exportar, importar, modificar, crear ISOS e indexar las bases de datos bibliográficos.

**mxcp** para eliminar basura y campos vacíos de las bases de datos.

**mkxrf** para reparar los archivos xrf de las bases de datos.

### Cómo crear una base de datos a partir de un archivo de texto

- Identifique el archivo de texto que desea utilizar.
- Utilizaremos el utilitario **id2i**.
- La sintaxis es la siguiente :

```
Id2i archivo.txt create=<<nombre_de_base>> tell=1
```

Ejemplo:

Usando como ejemplo el archivo predecan.txt, crearemos la base de datos bvsde.

```
Id2i predecan.txt create=bvsde now -all tell=1.
```

### Cómo exportar registros

Utilizaremos el utilitario mx. La sintaxis es la siguiente:

```
mx base iso=nombre_del_iso <<opciones>> now -all tell=1
```

Ejemplos:

- Para exportar toda la base de datos, debemos digitar:

```
mx bvsde iso=predecan now-all tell=1
```

- Para exportar del registro 100 al 200, debemos digitar:

**mx bvsde iso=predecan.iso from=100 to=200 now –all tell=1**

- Para exportar los registros que contengan la palabra desastres, debemos digitar:

**mx bvsde iso=predecan.iso “desastres” now –all tell=1**

NOTA: Utilice el comando mx1660 para la base de datos bibliográfica

### **Cómo importar registros**

Utilizaremos el utilitario mx. La sintaxis es la siguiente:

**mx iso=nombre\_del\_iso create/append=base now –all tell=1**

Ejemplos:

- Para crear una nueva base llamada “bvsde” usando el iso predecan.iso, debemos digitar:

**mx iso=predecan.iso create=bvsde now –all tell=1**

- Para adjuntar un iso a una base de datos ya creada, debemos digitar:

**mx iso=predecan.iso append=bvsde now –all tell=1**

NOTA: Utilice el comando mx1660 para la base de datos bibliográfica

### **Cómo optimizar una base de datos.**

Los pasos para optimizar una base de datos son los siguientes:

- Exporte la base de datos a un archivo .iso.
- Importe el archivo .iso nuevamente.

Ejemplo: Vamos a optimizar la base de datos predecan.mst

Exportar:

**mx predecan iso=predecan.iso now –all tell=1**

Importar:

**mx iso=predecan.iso create=predecan now –all tell=1**

NOTA: Utilice el comando mx1660 para la base de datos bibliográfica

## **Cómo actualizar una base de datos.**

Algunas veces se requerirá modificar algunos campos en la base de datos. Para esto utilizaremos el comando mx en conjunto con el comando proc.

Las definiciones de las bases de datos bvsde tienen una característica muy importante que es su identificación dentro de todo bvsde. Para saber cuáles de los registros son eventos, debemos colocar el valor 01 en el campo 950 y en el campo 100, si son instituciones debemos colocar 02 en el campo 950, 03 para lisde, 04 para noticias y 05 para revistas.

En un principio, cuando se inicializan las bases, las primeras modificaciones que debemos hacer son las mencionadas anteriormente. Para esto la sintaxis es la siguiente:

```
mx bvsde "proc='a<num_campo>#<valor a adicionar>#" copy=<nombre de base> now -all tell=1
```

Por ejemplo, vamos a agregar al campo 950 el valor 100 para identificar que el registro es un evento.

```
mx bvsde "proc='a950#100#" now -all tell=1
```

Hasta aquí, podemos dar enter y confirmar que hace lo que se requiere. Sin embargo, todavía el cambio no es completo, dado que se encuentra en memoria y para completar debemos digitar copy=base para que lo escriba en la base física.

Entonces el comando completo sería:

```
mx bvsde "proc='a950#01#" copy=bvsde now -all tell=1
```

También debemos agregar el valor 01 al campo 100 de la siguiente manera:

```
mx bvsde "proc='a100#01#" copy=bvsde now -all tell=1
```

- Para definir los registros como instituciones entonces debemos modificar el campo 950 con el valor 02 de la siguiente manera:

```
mx bvsde "proc='a950#02#" copy=bvsde now -all tell=1
```

Y así para las restantes bases de datos, 03 para el lisde, 04 para noticias y 05 para revistas.

NOTA: Utilice el comando mx1660 para la base de datos bibliográfica

### **Modificaciones a la base de datos bibliográfica**

Si utiliza un archivo ISO de alguna herramienta como Microsis para cargar datos al LILDBI WEB, deberá hacer algunas modificaciones a los campos. Para ello deberá crear un archivo llamado “campos.prc”, que tendrá la siguiente información:

```
'd8d18d38d88d87',  
'a8#^u'v8^i,'^i',v40,'^q',right(v8^i,3),'^yHTMESTATICO^gTexto Completo#',  
'a18#v18,'^i',v40#'  
(^a38#^b',v38,#/),  
(^a87#^d'v87'#/),  
(^a88#^d'v88'#/),  
'a84#2008-01-18#'  
'a899#LILDBI-WEB 1.6#'
```

La base de datos bibliográfica tiene el nombre de **lilacs**. Después de exportar el archivo ISO debemos hacer las modificaciones a los campos como se muestra a continuación, utilizando como base el archivo anterior “campos.prc”, de la siguiente manera:

```
mx1660 lilacs proc=@campos.prc copy=lilacs now -all tell=1
```

### **Cómo indexar las bases de datos**

Para realizar el proceso de indexación de una base de datos, ejecute el siguiente comando:

```
mx bvsde fst=@bvsde.fst fullinv/ansi=bvsde now -all tell=1
```

NOTA: Utilice el comando mx1660 para la base de datos bibliográfica

## CARGA DE BASE DE DATOS DE GESTIÓN A SERVICIOS

Cuando ingresamos datos en la parte de Gestión de información, estos cambios no se verán reflejados en la parte de servicio o de presentación a los usuarios. Para esto debemos realizar algunas actualizaciones moviendo las bases de datos de un lugar a otro.

Para actualizar la base de datos bvsde (eventos, instituciones, sitios web, noticias y revistas), se debe hacer lo siguiente:

- Localice en la carpeta C:\bvsproyecto\bases\bvsde y copie los archivos bvsde.mst y bvsde.xrf en la carpeta C:\bvsSearch\bvsproyecto\bases\iah\bvsde.
- Realice el proceso de indexación ejecutando el archivo gfull.bat

Para actualizar la base de datos bibliográfica, se debe hacer lo siguiente:

- Localice la carpeta C:\bvscrid\LILDBI\bases\lildbi\dbcertif\lilacs\goREPIDI y ejecute el comando go.bat.
- Después de ejecutar el comando go.bat se creará un archivo llamado **repidi.iso**.
- Copie el archivo repidi.iso y péguelo en C:\bvsSearch\bvscrid\bases\iah\bvsde-bib.
- Ejecute el comando creabase.bat y luego el comando gfull.bat

## **CONCLUSIONES**

Las tecnologías de información se han fortalecido con la implementación de nuevas herramientas para el manejo y gestión de la información, facilitando así todas las labores relacionadas a ésta área.

Se han definido los parámetros de configuración básica para las herramientas de gestión de información proporcionadas para el proyecto BIVa-PAD con estos ajustes la herramientas pueden ser implementadas y adaptadas según las necesidades de cada centro de información.

Estas herramientas pretenden ser una guía útil para usuarios, intermediarios y productores de información que facilita el acceso y el manejo de la misma.

Con la implementación de este modelo de gestión de información se pretende maximizar el uso compartido de los recursos, proporcionar el trabajo en conjunto, facilitar el uso de los recursos y promover la inclusión digital.

Estas herramientas facilitan la creación de Centros de Información y Bibliotecas Virtuales para que instituciones y organizaciones comiencen a organizar y sistematizar la información que producen como resultado de sus acciones: planes de prevención y de mitigación, estudios de vulnerabilidad y de amenazas.

## ANEXOS

### Anexo 1 - Instalación de PHP

1. Obtener el archivo php-4.4.0.zip

Se puede bajar desde: <http://www.crid.or.cr/crid/ftp/instaladores/php-4.4.0.zip>.

2. Crear el directorio php en el directorio raíz del disco duro "c:\php".
3. Extraer el contenido del archivo obtenido en el paso1 en el directorio "c:\php".
4. Copiar el archivo php.ini-dist dentro de "c:\windows\" como php.ini (para esto debe renombrarse el archivo).
5. Copiar el archivo php4ts.dll para el directorio "c:\windows\system32".
6. Copiar los archivos del directorio "c:\php\dlls" para el directorio "c:\windows\system32".
7. Cree dentro de la carpeta c:\php la carpeta sessiondata.
8. Cree en la raíz de C:, la carpeta Temp.
9. Editar el archivo c:\windows\php.ini, habilitando las siguientes líneas:

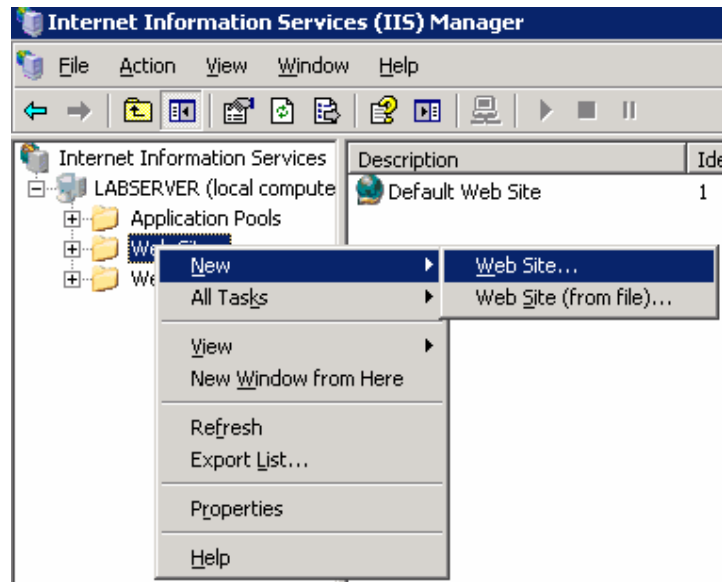
```
register_global = on
default_charset = "iso-8859-1"
default_mimetype = "text/html"
extension_dir= "c:\php\extensions"
extension = php_xslt.dll
extension = php_domxml.dll
error_reporting = E_ALL & ~E_NOTICE
```

## Anexo 2 – Configuración de un nuevo sitio Web

1. Ingrese a Inicio – Administrative Tools – Internet Information Services (IIS) Manager.



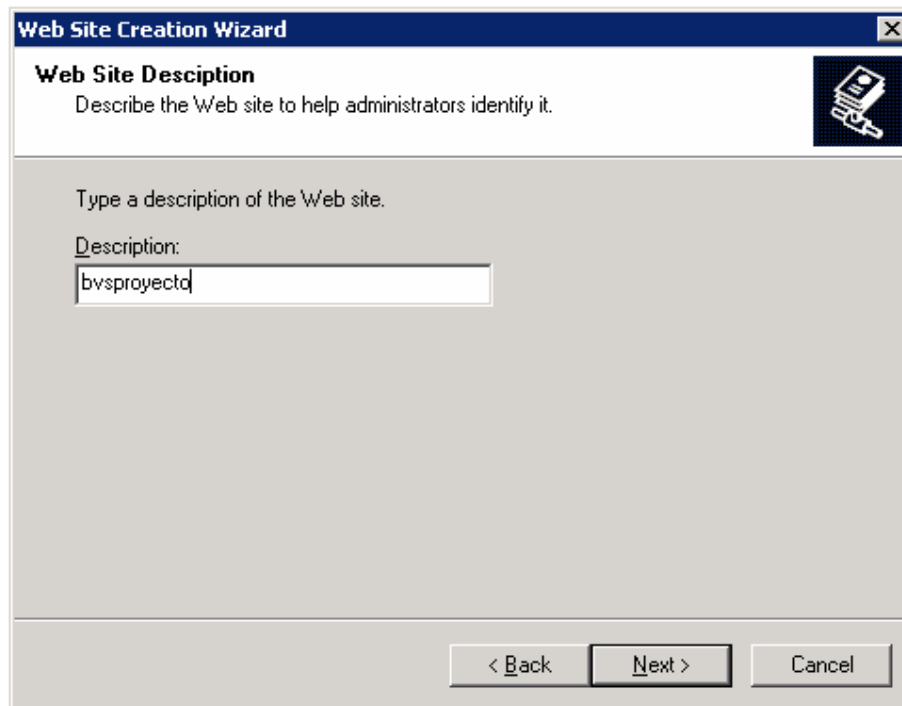
2. Sobre la carpeta Web site presione click derecho y seleccione New -> Web Site



Y seguidamente se le presentará la siguiente pantalla, en la que deberá seleccionar Next.

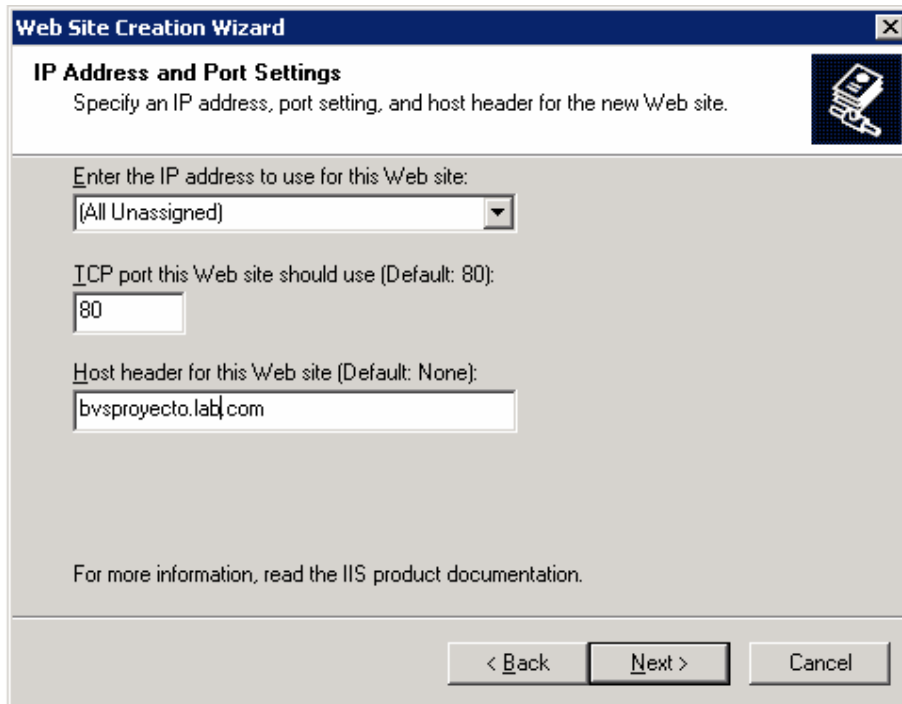


3. En la pantalla de Web site Description, digite el nombre que desee para su sitio Web. En este caso definimos "bvspyecto", y presione Next.

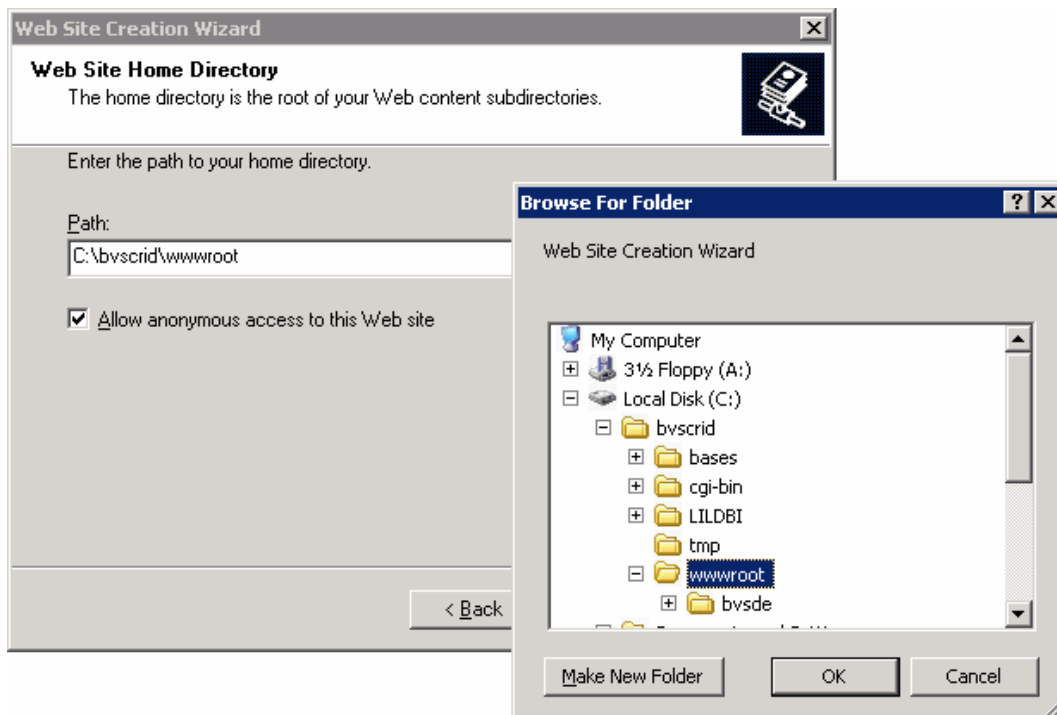


4. En la pantalla que se presenta a continuación, seleccione el puerto TCP/IP sobre el cual el nuevo sitio Web trabajará y en el campo *host header* defina el nombre que éste tendrá según nuestro dominio.

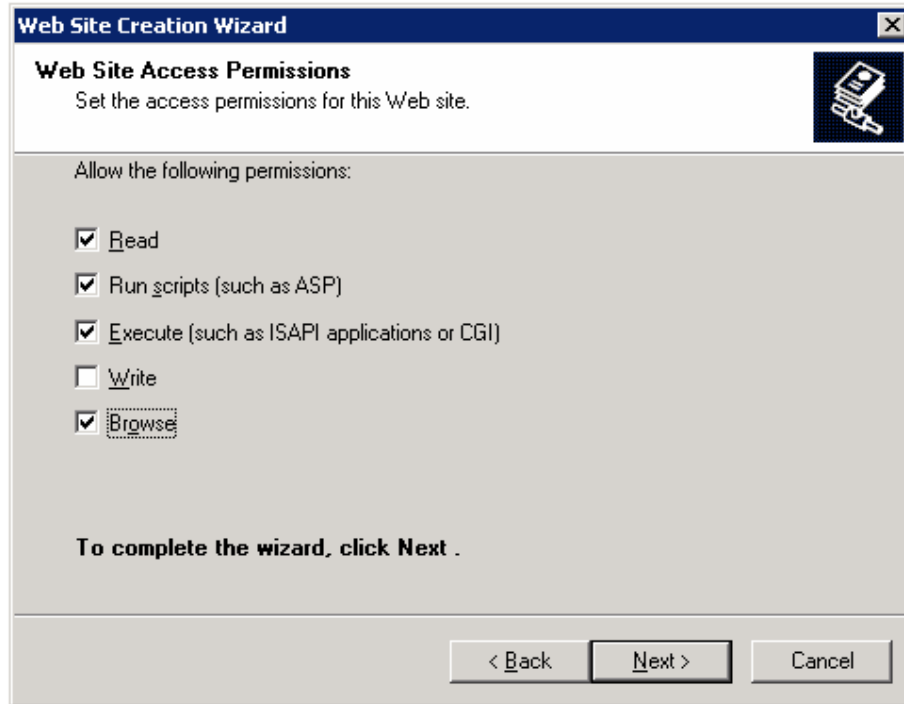
Como ejemplo, este nuevo sitio trabajará sobre el puerto 80 y su nombre será: "bvsproyecto.crid.or.cr". Presione Next.



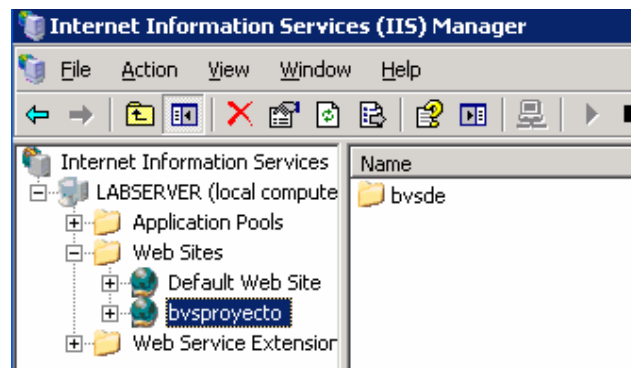
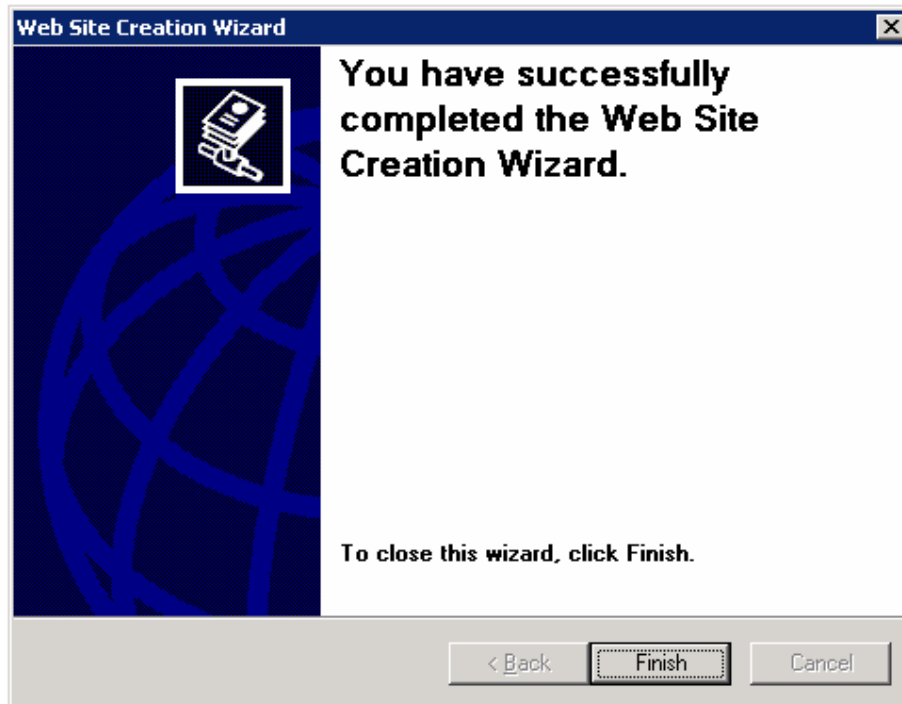
5. La pantalla que se presenta a continuación es aquella en donde debemos seleccionar cuál será el directorio raíz para nuestro sitio. En este caso usaremos el directorio: "C:\bvscrid\wwwroot". Presione Next.



- Ahora debemos definir los permisos para nuestro nuevo sitio. En nuestro caso necesitaremos todos los permisos menos el de *Write*, que ya está dentro de los parámetros del permiso *Execute*. Presionemos Siguiente.

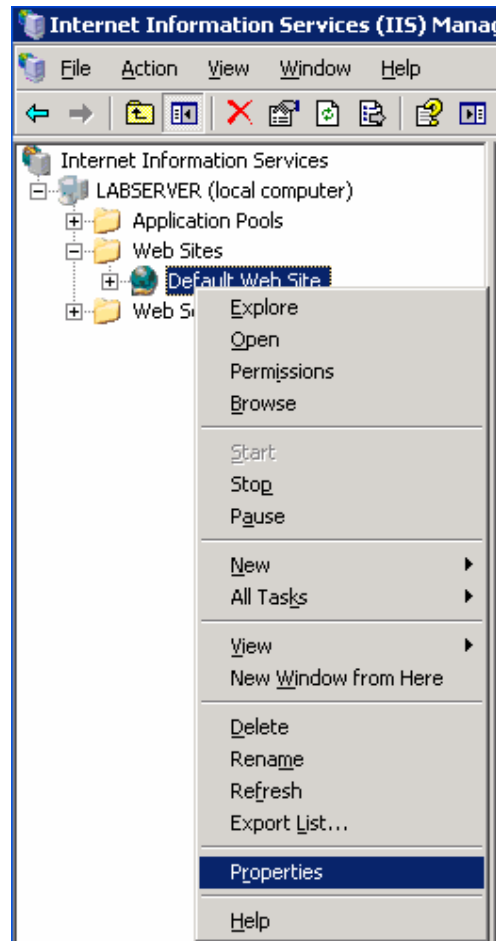


- ¡Listo! El nuevo sitio está creado y se podrá consultar desde <http://bvsproyecto.lab.com>. Presione Finish.

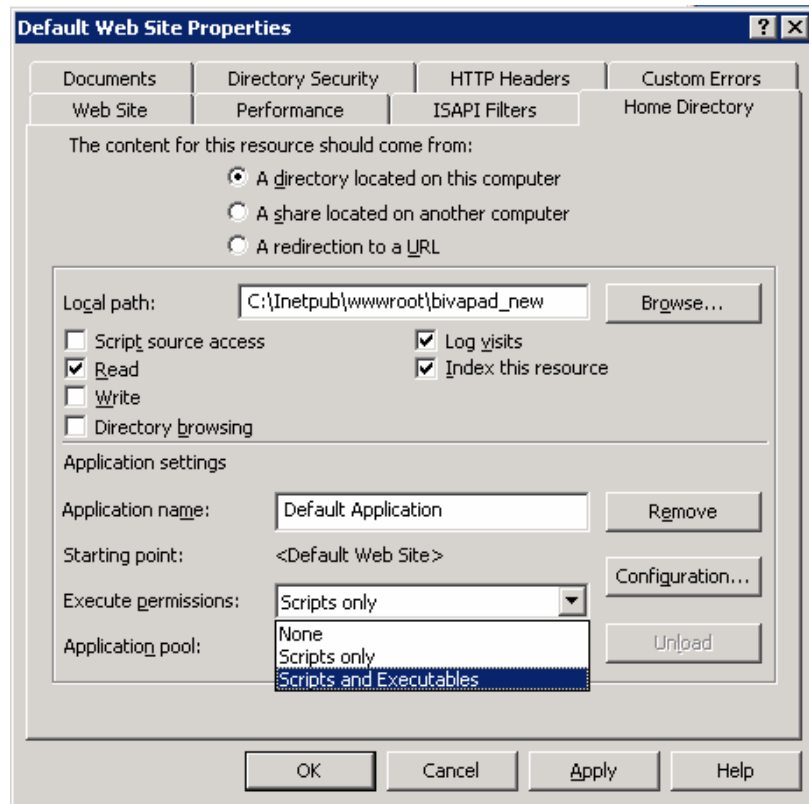


### Anexo 3 – Configuración de PHP en IIS

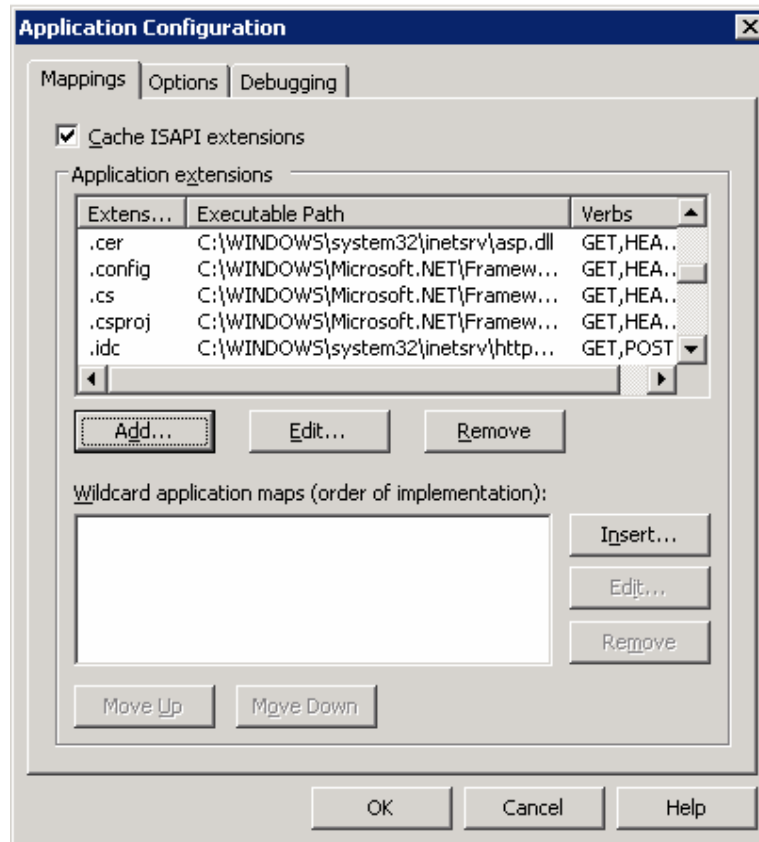
1. Ingrese al Panel de Control – Herramientas Administrativas – servicio de Internet Information Service.
2. Presione click derecho sobre el sitio Web predeterminado y seleccione Propiedades.



3. En el DIRECTORIO BASE (Home Directory), seleccione Scripts and Executables en permisos de ejecución.

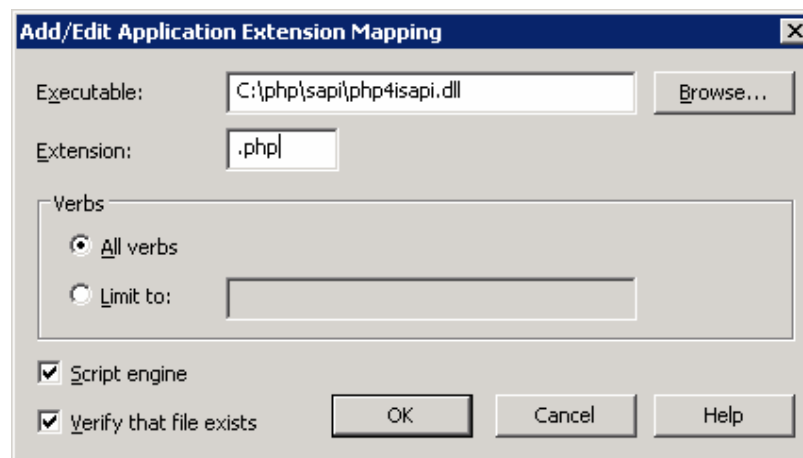


4. Luego pulse el botón configuración (Configuration) y vamos a adicionar la extensión **.php**



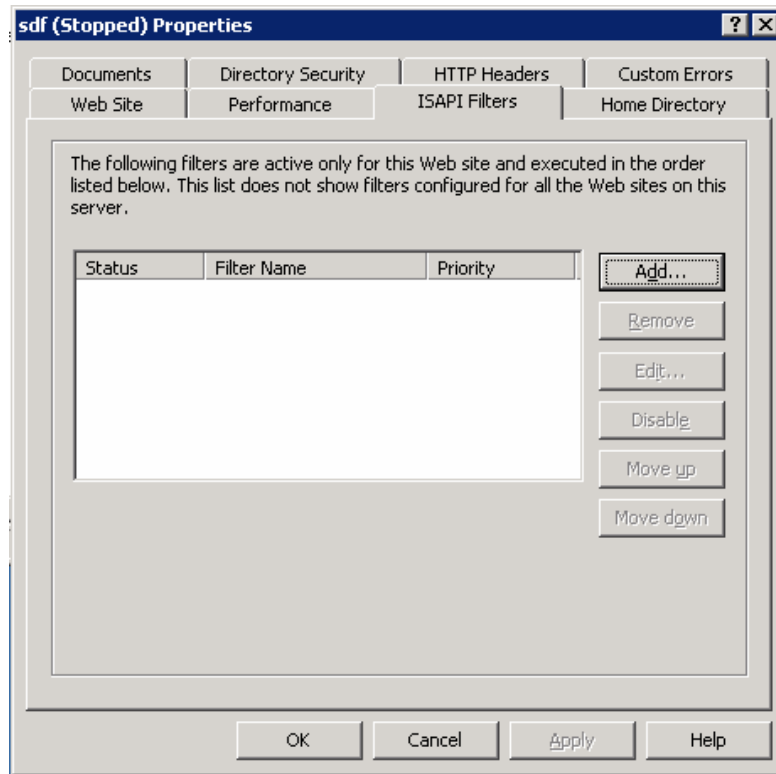
5. Pulse adicionar (Add).

En el campo ejecutable (Executable), debemos seleccionar el archivo php4isapi.dll que se encuentra en la carpeta "C:\php\sapi", a la cual podemos acceder presionando el botón Browse...

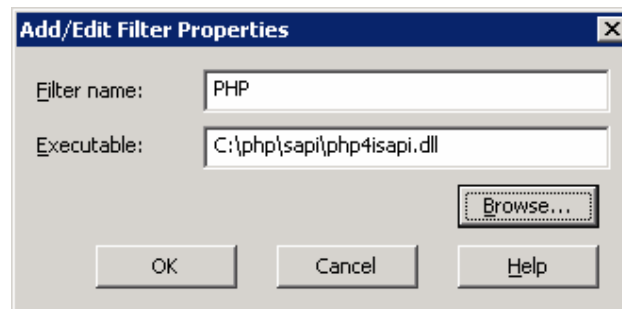


... y en el campo extensión digite .php (no olvide el '.' es sumamente importante). Presionamos OK y nuevamente OK.

6. Ahora presionamos en la cejilla FILTROS ISAPI (ISAPI Filters) y presionamos el botón Add...



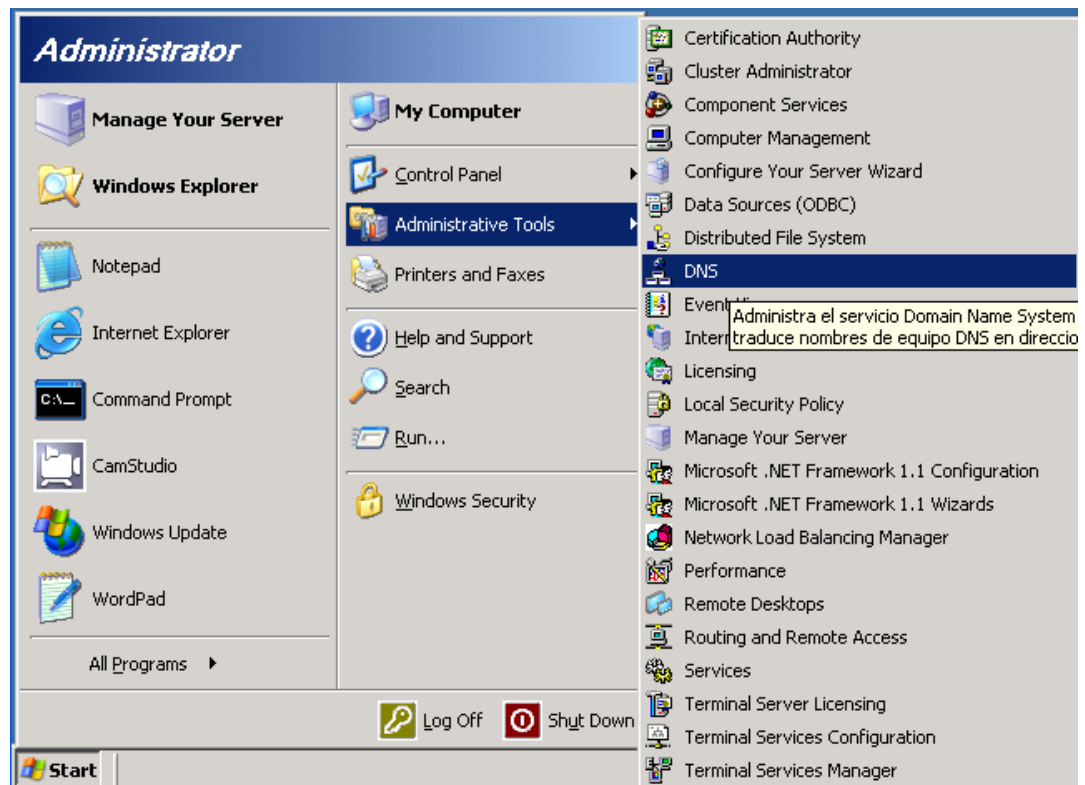
7. En la ventana que se nos muestra debemos colocar en Filter name : PHP y en Executable C:\php\sapi\php4isapi.dll



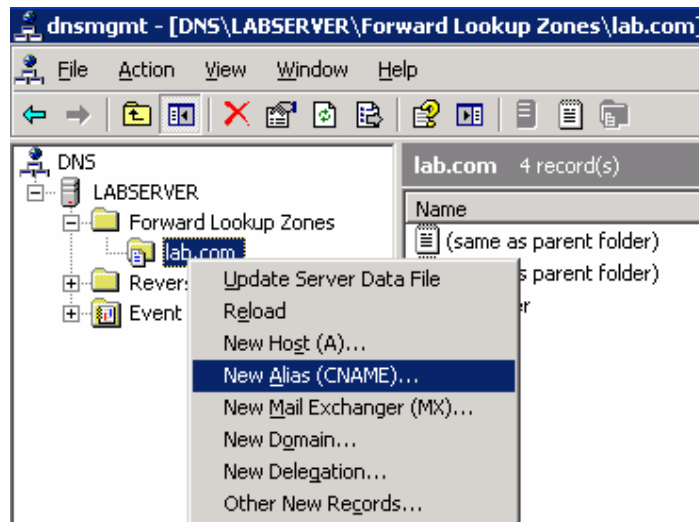
8. Presionamos OK, nuevamente Ok y listo.
9. Reiniciamos el IIS y el soporte a php queda instalado en nuestro Server.

#### Anexo 4 – Crear entrada de nuevo sitio Web en el DNS

1. Ingrese a Inicio – Administrative Tools – DNS.

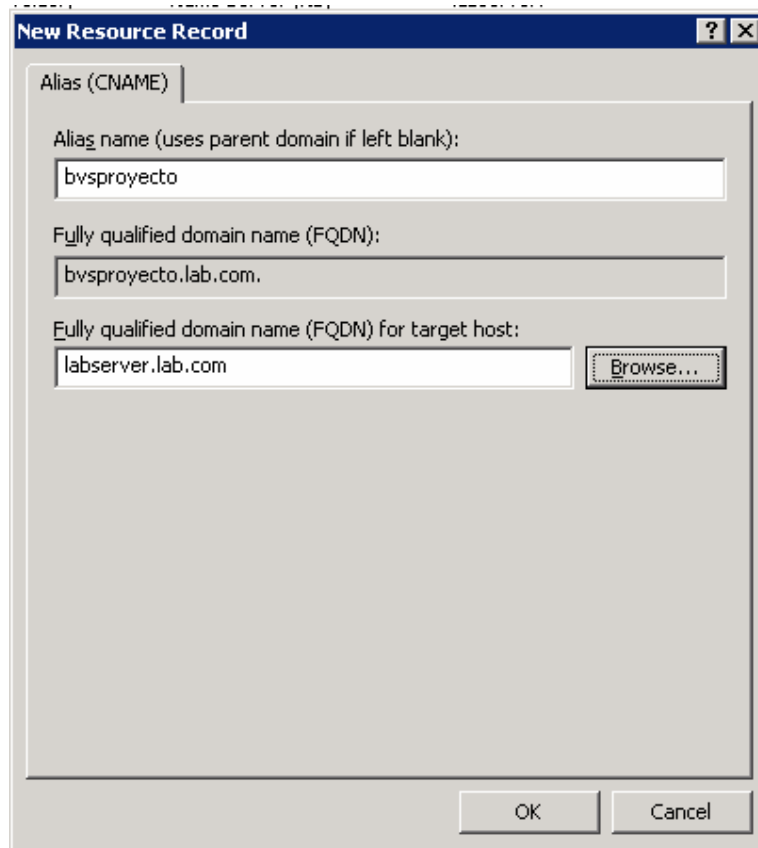


2. Ingrese a la zona principal (en este caso "lab.com"), presione click derecho y seleccione New Alias (CNAME).

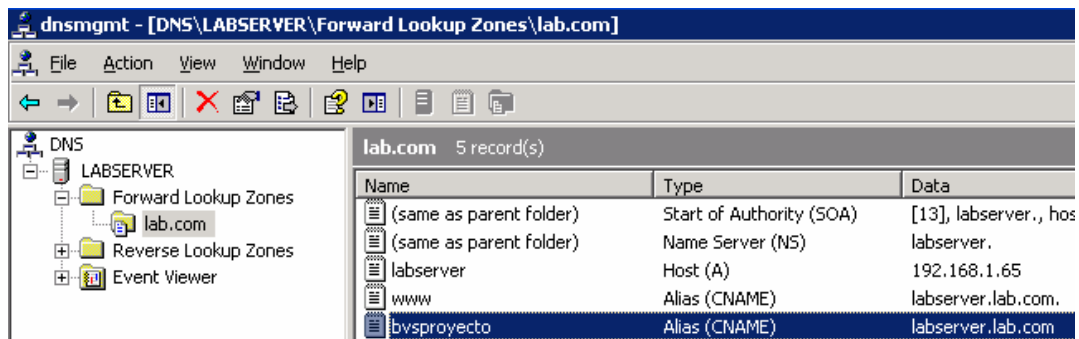


3. En el cuadro que aparece a continuación debemos poner el nombre del nuevo alias que vamos a crear. En nuestro caso será *bvsproyecto*, lo cual generará el alias, *bvsproyecto.lab.com*, como se observa en la casilla fully qualified domain name (FQDN). Posteriormente, en la casilla fully qualified domain name for target host digite: *nombre\_maquina.domain*. En nuestro caso el Server se llama labserver y el dominio lab.com. Por lo tanto, quedaría de la siguiente manera : labserver.lab.com.

Para finalizar presione OK.



4. ¡Listo! La nueva entrada en el DNS se ha creado.



***Para consultas o soporte técnico escriba a [gustavo.roman@crid.or.cr](mailto:gustavo.roman@crid.or.cr)***